



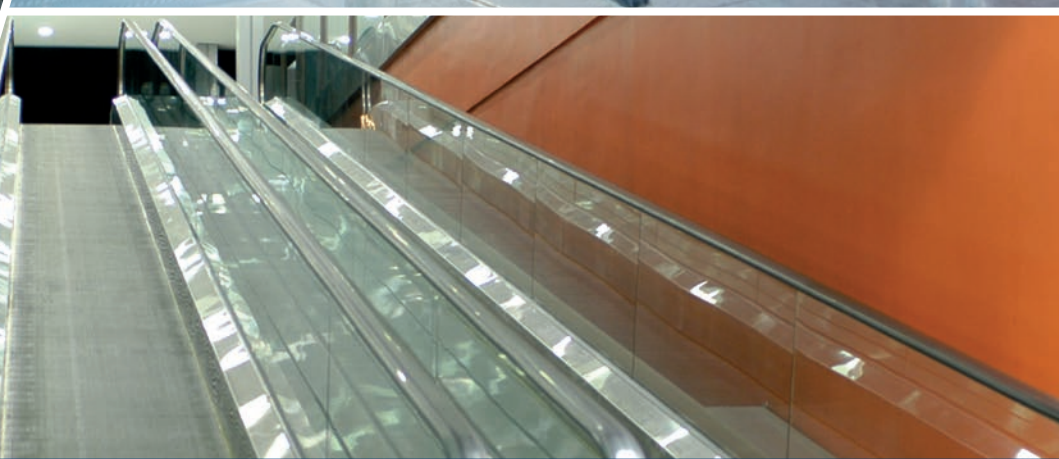
ITALMS
tecnologia in movimento



La genesi della Ital Ms srl, è legata alla ferma volontà di realizzare un modello organizzativo e operativo, tramite il quale massimizzare le potenzialità imprenditoriali proprie di una pluralità di società che da decenni operano autonomamente nel settore ascensoristico, sfruttando le sinergie nascenti e le opportunità da cogliere in un mercato in continua evoluzione. La società Ital Ms srl viene costituita nell'aprile 2007, con l'espressa finalità di creare una realtà italiana alternativa alle multinazionali del settore, capace di offrire prodotti innovativi, rispettosi dell'ambiente, e realmente sicuri per l'utenza e con un'affidabilità di prodotto garantita da chi conosce i problemi quotidiani da oltre 40 anni. Le scale e i tappeti mobili Ital Ms, sono il primo passo verso questo ambizioso obiettivo.

Ital Ms Srl's genesis, is due to steadfast the will to realize a new organizational and operating model through which maximize the entrepreneurial potentialities of many Italian elevators companies that have been operating in this field for years in an independent way. Ital Ms Srl wants to make good use of the rising synergies between these companies and the opportunities given by the constant change of the market. Ital Ms Srl was established in April 2007, its purpose is to be an Italian alternative to the multinational, offering innovative and ecological products, that are safe for the users and extremely reliable since they are guarantee by people who are have been working in this field for over 40 years. Ital Ms Srl's escalators and autowalks are the first step towards this ambitious target.









EN 115

Le scale e tappeti mobili Itals sono costruiti nel rispetto della normativa EN115 e sono dotate di tutti i dispositivi di sicurezza richiesti.

EN 115

Itals' escalators and autowalks are built according to the EN115 Regulation and are equipped with all the safety device required.



Catena e cuscinetto in unico pezzo

Con particolare tecnica costruttiva il cuscinetto e la catena diventano un unico pezzo. Il risultato è quello di avere vibrazioni ridotte ed una corsa più fluida.

Step chain-roller inbuilt

The roller has been internally installed in the specially-designed roller step chain. It can effectively fulfill the reduction of the noise during the driving process and bring about a more smooth and quiet operation.



Argano di trazione piatto

Funzionamento fluido e frizioni ridotte. Garantisce una maggiore efficienza ed una rumorosità ridotta del 60% rispetto ad un motore tradizionale a ingranaggio con vite senza fine.

Table type traction machine

It has the smooth engagements and the frictional reduction. It guarantees the extremely low noise. It can reduce more than 60% of the noise. Compared with the traditional worm wheel drive, it has the higher driving efficiency.



Display errori di funzionamento

Se si verificano degli errori, il codice del difetto viene visualizzato nello schermo. Assicura una facile e rapida identificazione del problema assicurando tempi di intervento e manutenzione ridotti.

Fault display

When some defect takes place, the Trouble Code will be displayed in the Defect Screen. It ensures the effective and accurate trouble position within the shortest enhances the repair and maintenance efficiency.

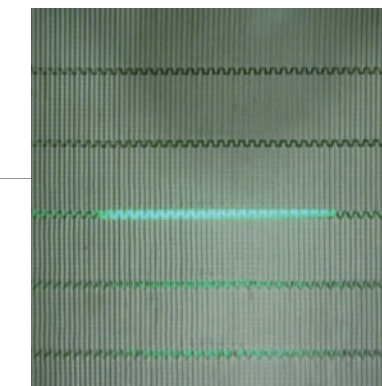


Lubrificazione automatica

Il PLC controlla la quantità d'olio necessaria alla lubrificazione della catena di trazione. Questo accorgimento non solo riduce gli interventi di manutenzione, ma prolunga la vita di tutto l'impianto.

Automatic oiling

PLC control automatic oiling and lubricating system fulfills the ideal automatic lubrication to the transmission chain during the running process of the escalator. It not only reduces the daily repair and maintenance work load, but also prolongs the service life of the driving mechanism.

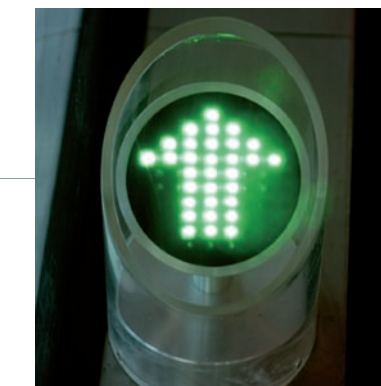


Luce demarcazione gradini

Una luce verde fluorescente è installata sotto i gradini sia all'ingresso che all'uscita della scala / tappeto mobile, così da facilitare gli utenti ad identificare il gradino aumentando la sicurezza di utilizzo.

Demarcation lamp

The green fluorescent lamp has been installed under the upper and lower step tread. When there is the staggering running of two connecting steps, the green fluorescent light will be sent out from the step teeth in order to help the passengers identify the step inlet and outlet horizontal section and enhance the riding safety.



Freccie direzionali a led

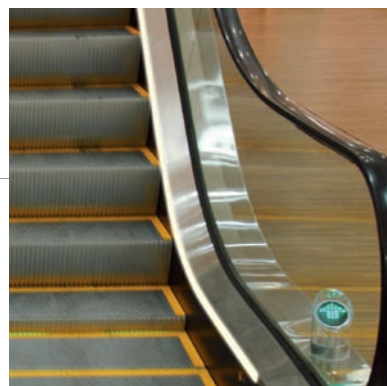
La direzione di funzionamento dei nostri impianti è indicata da schermi a led installati all'ingresso della scala / tappeto, evitando così l'uso di adesivi poco pratici ed eleganti.

Running direction indicator

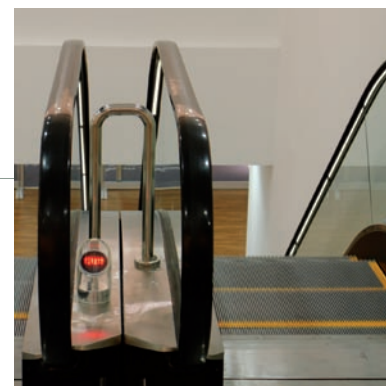
The running direction and forbidden display mark have been placed in the inlet and outlet of the handrail. The obvious running or forbidden instruction ensures the safe riding if the passengers with great ease.

Funzioni opzionali
Optional functions

Funzioni opzionali
Optional functions



Illuminazione
Skirt panel illumination



Illuminazione sotto il corrimano
Handrail illumination



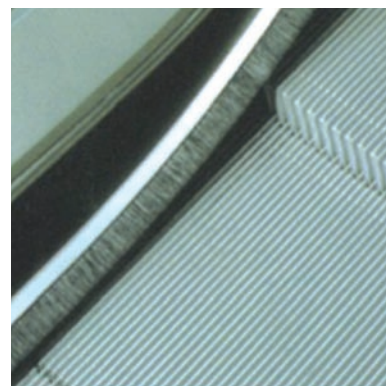
Illuminazione pettini all'entrata
Comb illumination



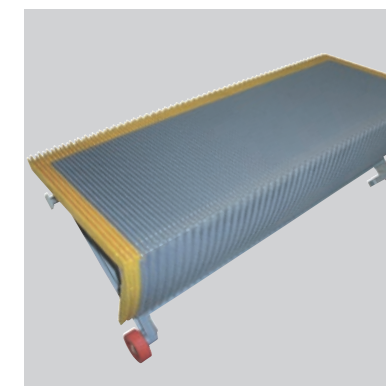
Inverter
VVVF variable frequency
energy-saving system



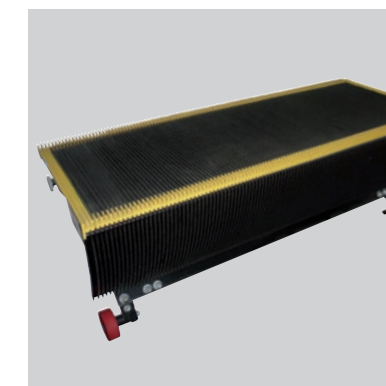
Partenza/fermata automatica
Automatic start/stop



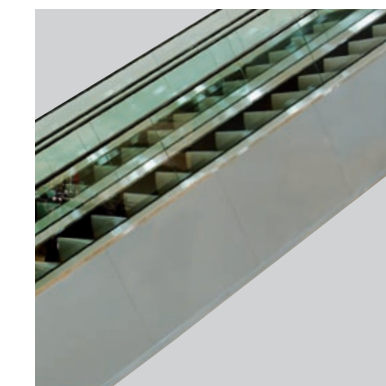
Spazzole lungo la zoccolatura
Skirt panel brush



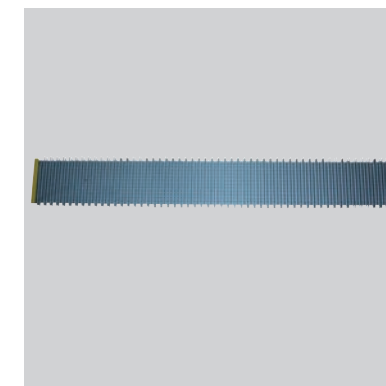
Gradino in alluminio
Aluminium step



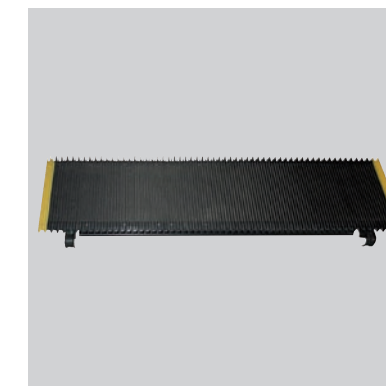
Gradino in acciaio
Stainless steel step



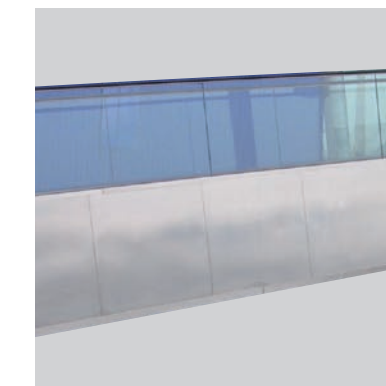
Rivestimento laterale in lamiera verniciata
Painted steel lateral cladding



Segmento in alluminio
Aluminium pallet



Segmento in acciaio
Stainless steel pallet



Rivestimento laterale in acciaio inossidabile
Stainless steel lateral cladding



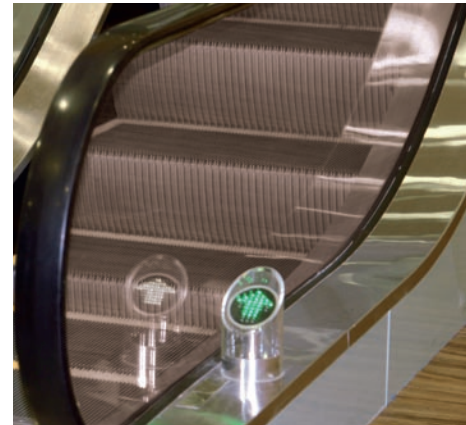
Funzioni opzionali Optional functions

Colori balaustre verticali

Colori disponibili

Wainscot color

The selective glass wainscot colors



Bronzo Bronze



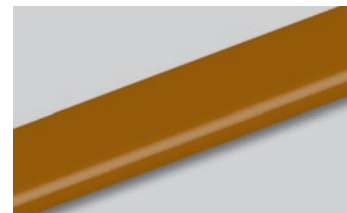
Grigio Gray

Colori corrimano

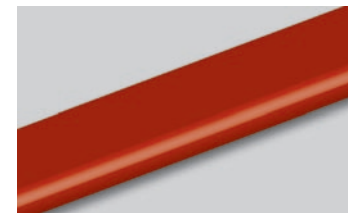
Colori disponibili

Handrail color

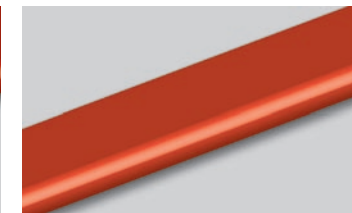
Handrail colors available



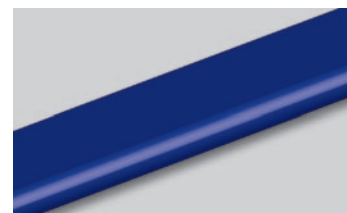
Marrone
Ligth brown



Rosso
Red



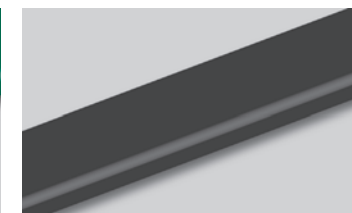
Arancione
Orange



Blu
Blue



Verde
Greenish blue



Grigio
Deep gray

Tabella specifiche Scale e Tappeti Mobili Escalator and Autowalk specification table

			Scala Mobile Escalator	Tappeto mobile Autowalk
Balaustre Balustrade	Corrimano Handrail	Gomma nera Synthetic rubber (black)	●	●
		Altri colori Other colors	■	■
	Profilo sostegno del corrimano Handrail frame	Acciaio inossidabile Hairline stainless steel	●	●
		Lega di alluminio Aluminum alloy	■	■
	Balaustre verticali Wainscot	Cristallo temperato trasparente Transparent tempered glass	●	●
		Cristallo temperato colorato Colorless transparent tempered glass	■	■
Profilo interno ed esterno alla base dei cristalli Decking	Acciaio inossidabile Hairline stainless steel	●	●	
Zoccolatura Skirt guard	Acciaio inossidabile Hairline stainless steel	●	●	
Gradino Step	Gradino Step	Acciaio inossidabile (nero) con linea di sicurezza gialla Stainless steel (black) with yellow security line	●	●
		Lega di alluminio pressofusa (argento, grigio o nero) High intensity aluminium alloy integrated die-casting (silver, gray or black)	■	■
Pianale pavimento Floor plate	Pettini Comb	Resina sintetica gialla Synthetic resin (yellow)	●	●
		Lega di alluminio Aluminum alloy	■	■
	Piastra di atterraggio Landing plate	Acciaio inossidabile scanalato Etched stainless steel	●	●
Struttura Truss	Struttura Truss	Acciaio Angle steel	●	●
		Acciaio zincato a caldo Rectangular steel pipe	■	■
Rivestimento laterale Lateral cladding	Rivestimento laterale Lateral cladding	Nessun rivestimento No lateral cladding	●	●
		Lamiera verniciata Painted steel	■	■
		Acciaio inossidabile Stainless steel	■	■

● standard / standard ■ opzione / option

Dispositivi standard di sicurezza / Standard safety device

1. dispositivo di sicurezza fase assente o invertita: indica l'insufficienza di fase o un errore di fase, la scala mobile o il marciapiede mobile, blocca automaticamente il funzionamento.
lack of phase, error phase protection: lack of phase or error phase has been checked out, the escalator (auto-walk) will automatically stop the operation.

2. dispositivo di sicurezza sovraccarico e sovrarisaldamento motore: quando la corrente è maggiore del 15% rispetto a quella di etichetta, la scala mobile o il marciapiede mobile, blocca automaticamente il funzionamento.

motor over-load protection: when the current exceeds 15% of the current rating, the escalator will automatically stop the operation.

3. dispositivo di sicurezza del circuito elettrico: disconnette automaticamente il circuito elettrico proteggendo i componenti principali della scala mobile (marciapiede mobile).
electrical appliance loop protection: it offers the automatic circuit disconnecting device to protect the circuit and mains component of the escalator (auto-walk)

4. dispositivo di sicurezza all'ingresso del corrimano: quando un corpo estraneo si infila all'interno nel corrimano, la scala mobile o il marciapiede mobile, blocca automaticamente il funzionamento.

handrail inlet protection: when some foreign substance has been clipped in the handrail inlet, the escalator (auto-walk) will automatically stop the operation.

5. dispositivo di sicurezza all'ingresso dei pettini: quando un corpo estraneo si infila tra i pettini, la scala mobile o il marciapiede mobile, blocca automaticamente il funzionamento.
comb plate safety device: when some foreign substance has been clipped in or between the combs, the escalator (auto-walk) will automatically stop the operation.

6. dispositivo di sicurezza gradino incurvato: quando c'è una curvatura anomala del gradino, la scala mobile o il marciapiede mobile, blocca automaticamente il funzionamento prima che il gradino entri attraverso i pettini.

step sagging protection device: when there is abnormal step bendino, the escalator (auto-walk) will automatically stop the operation before the step entering into the comb plate.

7. dispositivo di sicurezza rottura catena di trazione: il dispositivo blocca automaticamente il funzionamento in caso di allentamento o rottura della catena.

broken drive-chain safety device: when the drive-chain has been over-stretched or it is broken, the escalator (auto-walk) will automatically stop the operation.

8. dispositivo di sicurezza rottura catena dei gradini: il dispositivo blocca automaticamente il funzionamento in caso di allentamento o rottura della catena dei gradini (segmenti).

broken step chain protection: when the step chain has been over-stretched or is broken, the escalator (auto-walk) will automatically stop the operation.

9. dispositivo di sicurezza velocità eccessiva: in caso di superamento della velocità di funzionamento della scala mobile o del marciapiede mobile, il dispositivo di protezione arresta automaticamente la corsa.

over-speed protection: when there is over-speed to the escalator (auto-walk), it will automatically stop the operation.

10. dispositivo di sicurezza cambio di direzione non intenzionale: in caso di involontario cambio di direzione di funzionamento della scala mobile o marciapiede mobile, il dispositivo di protezione arresta automaticamente la corsa.

direction reversal protection: when it comes the unintentional reversal of the direction of travel, the escalator (auto-walk) will automatically stop the operation.

11. linea di sicurezza: linea gialla di sicurezza ai lati del gradino, consente una facile identificazione dell'area di sicurezza del gradino evitando frizioni lungo la zoccolatura.

security line: the yellow synthetic resin security kine is located in the front position and two sides of the escalator tread so that the passengers will not tread in-between the edge of the adjacent and the lift group lengthened skirt panel. The security line on both sides of the step is higher than tread surface. (the auto-walk offers the selective yellow soray-painted security line).

12. pulsante per lo stop di emergenza: quando si aziona il pulsante, la scala mobile (marciapiede mobile) arresta la sua corsa.

emergency stop button: when the button has been pressed down, the escalator (auto-walk) will stop the operation.

13. dispositivo di sicurezza lungo la zoccolatura: quando un corpo estraneo si infila tra la zoccolatura e il gradino, la scala mobile (marciapiede mobile) arresta automaticamente il suo funzionamento.

skirt panel protection: when some foreign substance has been clipped in between the skirt panel and the step, the escalator (auto-walk) will automatically stop the operation.

14. freno elettromagnetico di sicurezza: quando si verifica un calo di tensione, si azionano uno dei dispositivi di sicurezza, il freno viene azionato da una molla. In questo caso, la scala mobile (marciapiede mobile) arresta automaticamente il suo funzionamento.

brake protection: when the electric force falls short of supply or it acts any of the safety device, the brake function goes into effect by the safety device through the spring resilient action. In this way, the escalator (auto-walk) stop the operation.

15. dispositivo di bloccaggio per manutenzione: un dispositivo di sicurezza impedisce il funzionamento della scala mobile durante l'ispezione e la manutenzione.

safety inspection switch: it is a safety device to prevent from the escalator starting during the inspection and maintenance.

16. luce demarcazione gradini: all'ingresso e all'uscita della scala mobile, l'interno dei gradini è illuminato per aumentare la sicurezza di funzionamento.

step illumination: illumination exists in the upper and lower ends of the escalator, in the lower part of the step in order to remind the passengers of the security matters.

17. segnalazione acustica all'avvio: per ragioni di sicurezza, un campanello di allarme suona alla partenza della scala mobile.

alarm bell starting device: the alarm bell rings when it starts the escalator in order to remind the passengers of the security matters.

18. dispositivo di sicurezza rottura corrimano: quando un corrimano si rompe, la scala mobile arresta automaticamente il suo funzionamento.

control device for handrail beakage: when the handrail is broken, the escalator will automatically stop the operation.

Dispositivi opzionali di sicurezza / Optional safety device

19. monitoraggio velocità del corrimano: quando la velocità del corrimano rispetto ai gradini è più bassa di una certa percentuale, la scala mobile (marciapiede mobile) arresterà automaticamente il suo funzionamento.

handrail speed monitor: when the handrail speed versus step is slower than certain percentage, the escalator (auto-walk) will stop the operation.

20. Spazzole anti-impigliamento lungo la zoccolatura: la spazzola viene installata tra la zoccolatura e il gradino al fine di prevenire che l'utente venga a contatto con i pannelli della zoccolatura.

skirt panel brush: it is a selective safety device. The brush that has been installed between the skirt panel and the step will prevent the passengers from touching the skirt panel. It is not merely restricted to the escalator

21. porte basculanti anti incendio: in caso di incendio, questo dispositivo arresta automaticamente il funzionamento della scala mobile. Deve essere installato in prossimità della scala mobile.

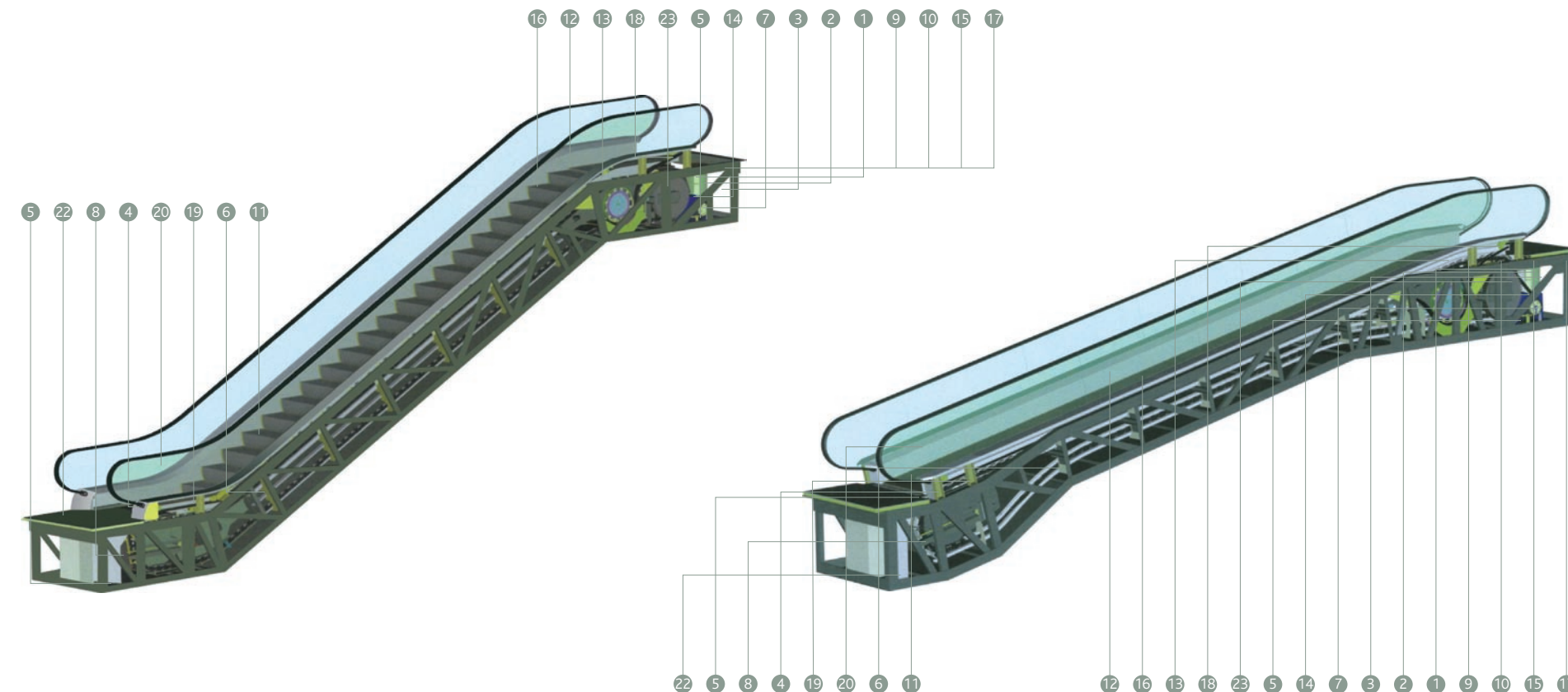
fire-proof rolling door device: when this device comes into action, it can stop the escalator (auto-walk) operation. It has been installed near the escalator (auto-walk)

22. drenaggio del locale macchina inferiore: quando il livello di acqua nella stanza macchina inferiore supera il livello consentito, viene automaticamente attivato il dispositivo di drenaggio. (per esterno)

lower machine room drain: when it exceeds the standard to water intake in the lower room, it will operate the automatic drain system. (Outdoor type)

23. freno elettromagnetico di sicurezza aggiuntivo: previene che la scala scorra involontariamente in caso di rottura della catena o di guasto del freno principale. È sempre installato in caso di dislivelli superiori ai 6 metri.

emergency brake: it prevents from the escalator slide and ensures the human security in case of the drive chain breakage or the out-of-order of the brake. (it should be allocated with the emergency brake when $6m < H$.)



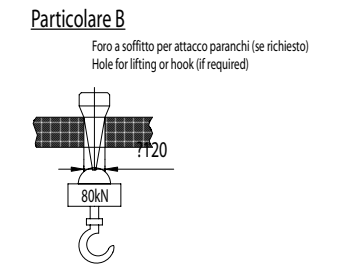
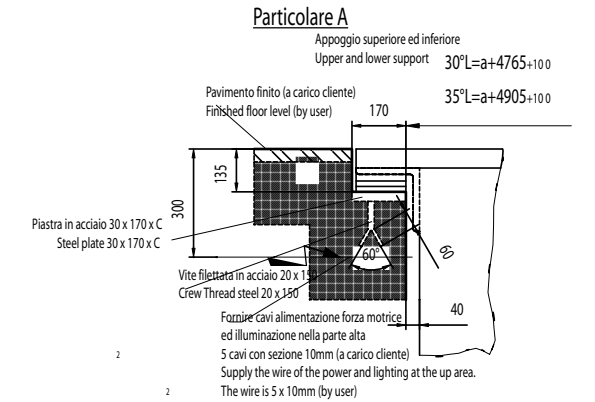
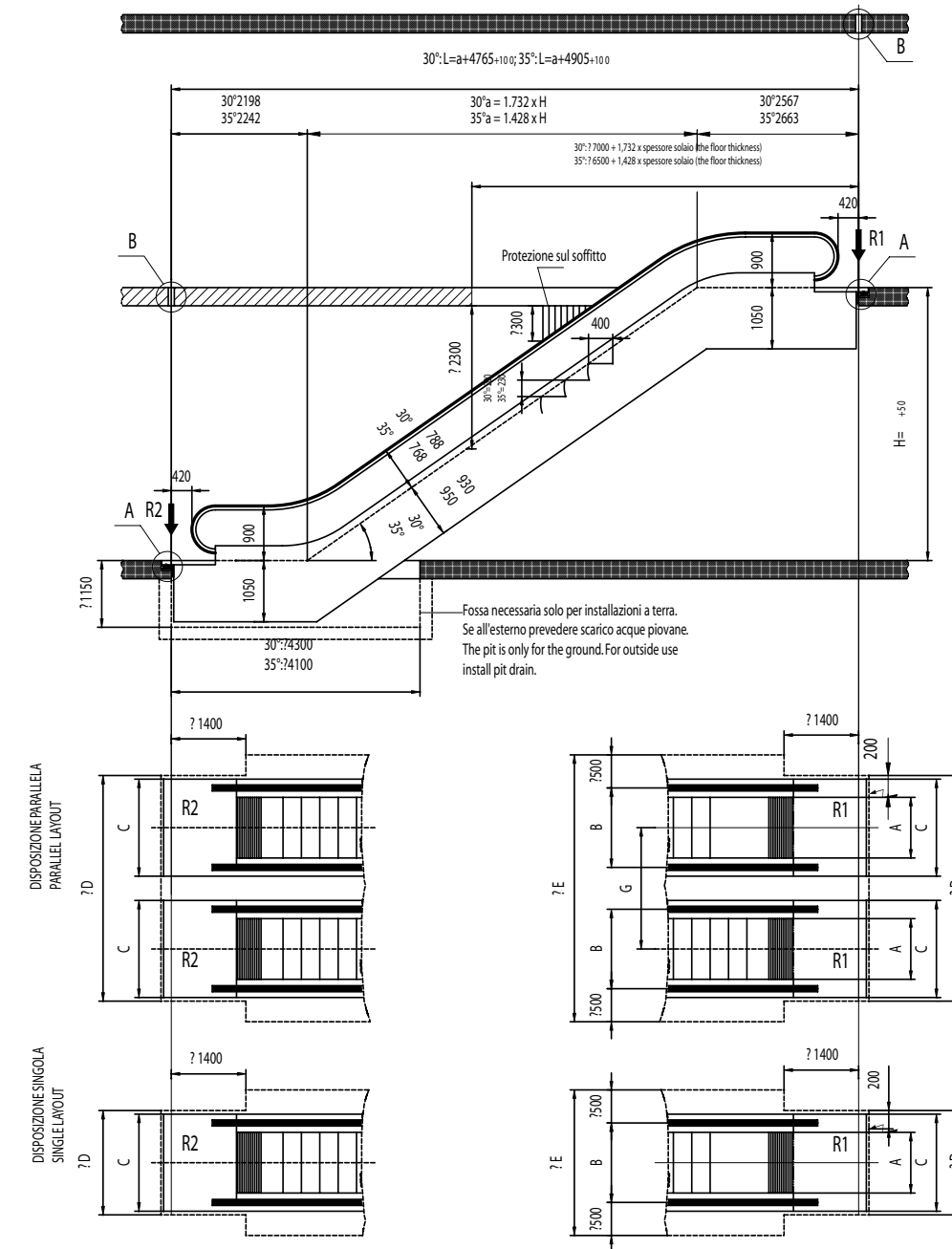
KLM30°	600	K due gradini orizzontali K two horizontal steps	H max = 6 m
KLM35°	1000		

Specifiche tecniche e dimensioni
Standard specification and dimension

	Disposizione singola Single layout			Disposizione parallela Parallel layout		
	KLM30-60K KLM35-60K	KLM30-80K KLM35-80K	KLM30-100K KLM35-100K	KLM30-60K KLM35-60K	KLM30-80K KLM35-80K	KLM30-100K KLM35-100K
A	600	800	1000	600	800	1000
B	838	1038	1238	838	1038	1238
C	1140	1340	1540	1140	1340	1540
D	1200	1400	1600	2400	2800	3200
E	1838	2038	2238	3038	3438	3838
F	-	-	-	-	-	-
G	-	-	-	1200	1400	1600

	Supporti intermedi Intermediate supports					
	R1 (KN)	R2 (KN)	R3 (KN)	R4 (KN)	R5 (KN)	R6 (KN)
R1 (KN)	3.5 x L + 15.5	4 x L + 17	4.5 x L + 18.5	3.5 x L + 15.5	4 x L + 17	4.5 x L + 18.5
R2 (KN)	3.5 x L + 10	4 x L + 11	4.5 x L + 11.5	3.5 x L + 10	4 x L + 11	4.5 x L + 11.5

- 1) In conformità alle specifiche di sicurezza, per le scale mobili con gradino largo 600 mm, la dimensione del locale motore deve essere aumentato di 417 mm. If the step width is 600mm, 417 shall be extended at the up of the truss.
- 2) La velocità della scala mobile è di 0.5 m/s. Running speed is 0.5 m/s.
- 3) I disegni si riferiscono alle scale mobili alte non più di 6 m. The layout drawing is suitable for the construction which the height is 6m and below mounted escalators.
- 4) Misure in mm. La ditta si riserva il diritto di apportare modifiche. Contattare la ditta per le misure esecutive. Size unit mm. If there is any alternation to a few sizes, advance notice will not be given then.



KLRM 10° - 11° - 12°	800	H _{max} = 7 m
	1000	

Specifiche tecniche e dimensioni Standard specification and dimension

Gradino Step	Disposizione singola Single layout		Disposizione parallela Parallel layout	
	800	1000	800	1000
A	800	1000	800	1000
B	1038	1238	1038	1238
C	1340	1540	1340	1540
D	1400	1600	2800	3200
E	2038	2238	3438	3838
F	1400	1600	2800	3200
G	-	-	1400	1600

Calcolo del numero di supporti intermedi Number of intermediate supports dimension

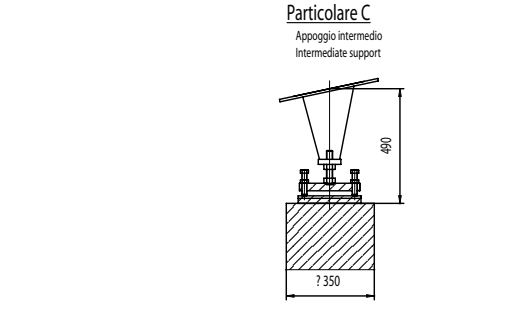
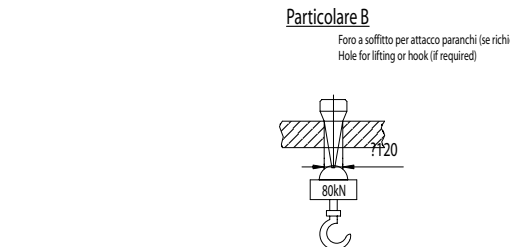
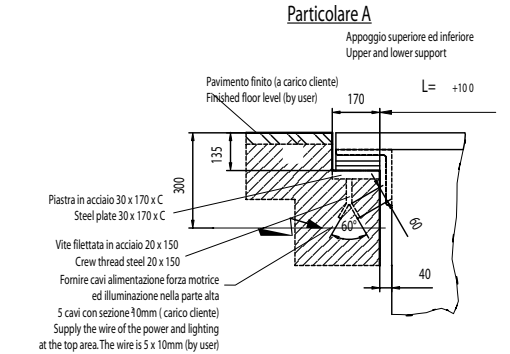
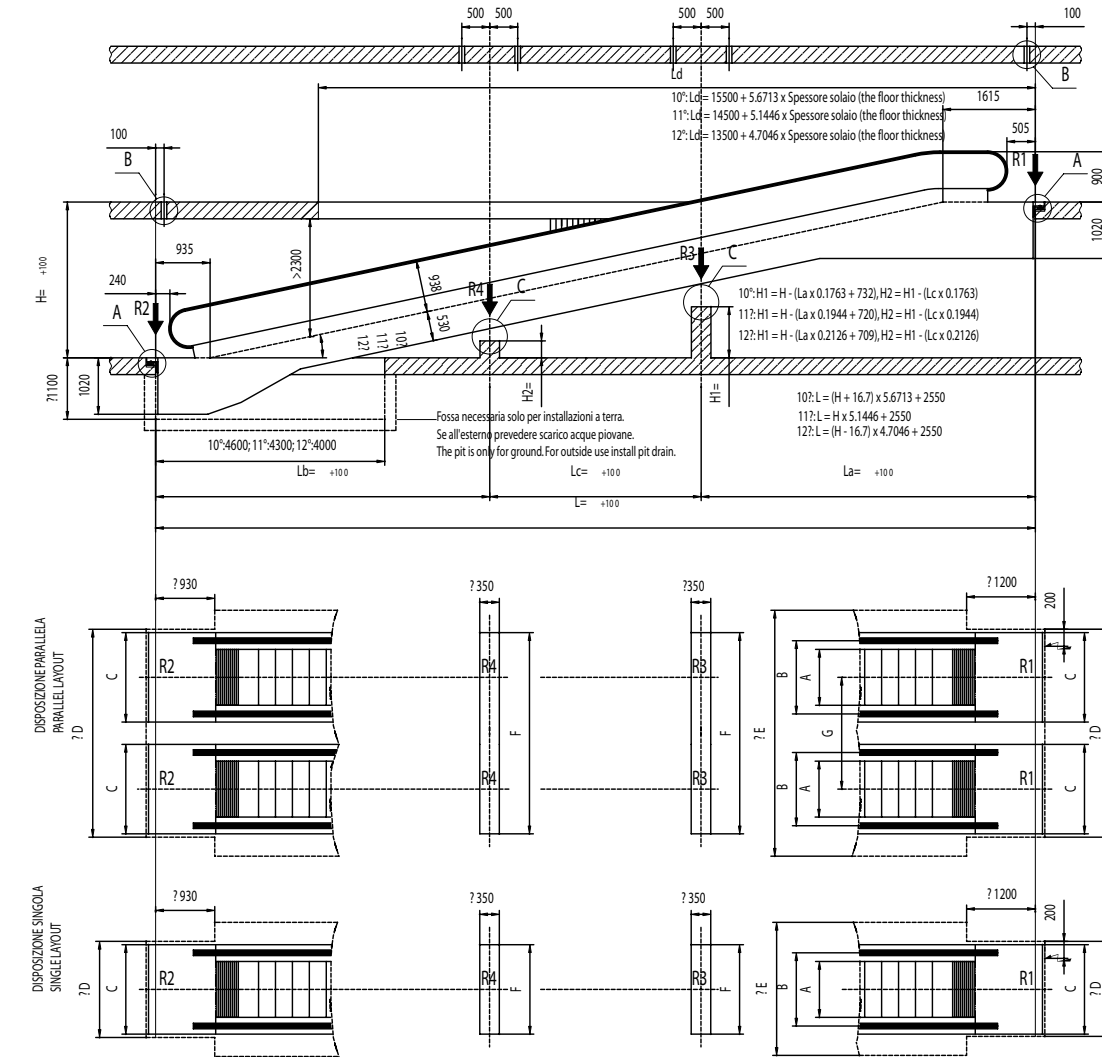
Inclinazione Angle	Corsa Run		Supporti intermedi Intermediate supports		La	Lb	Lc
	Da	A	R3	R4			
10°	1297	2178	-	-	-	-	-
	2179	3412	1	-	L-7000	7000	-
	3413	4823	1	-	15000	L-15000	-
	4824	6000	1	1	15000	7000	L-22000
11°	1449	2420	-	-	-	-	-
	2421	3780	1	-	L-7000	7000	-
	3781	5335	1	-	15000	L-15000	-
	5336	6000	1	1	15000	7000	L-22000
12°	1601	2663	-	-	-	-	-
	2664	4151	1	-	L-7000	7000	-
	4152	5851	1	-	15000	L-15000	-
	5852	6000	1	1	15000	7000	L-22000

Calcolo dei carichi Supporting force

Formula per calcolo dei carichi sui supporti Supporting force		
Senza supporto intermedio Without middle supporting (KN)	Con un supporto intermedio With one middle supporting (KN)	Con due supporti intermedi With two middle supporting (KN)
R1 = L x q + M	R1 = La x q + M R2 = Lb x q + M	R1 = La x q + M R2 = Lb x q + M
R2 = L x q + M	R3 = (La + Lb) x 1.3 x q	R3 = (La + Lc) x 1.3 x q R4 = (Lb + Lc) x 1.3 x q

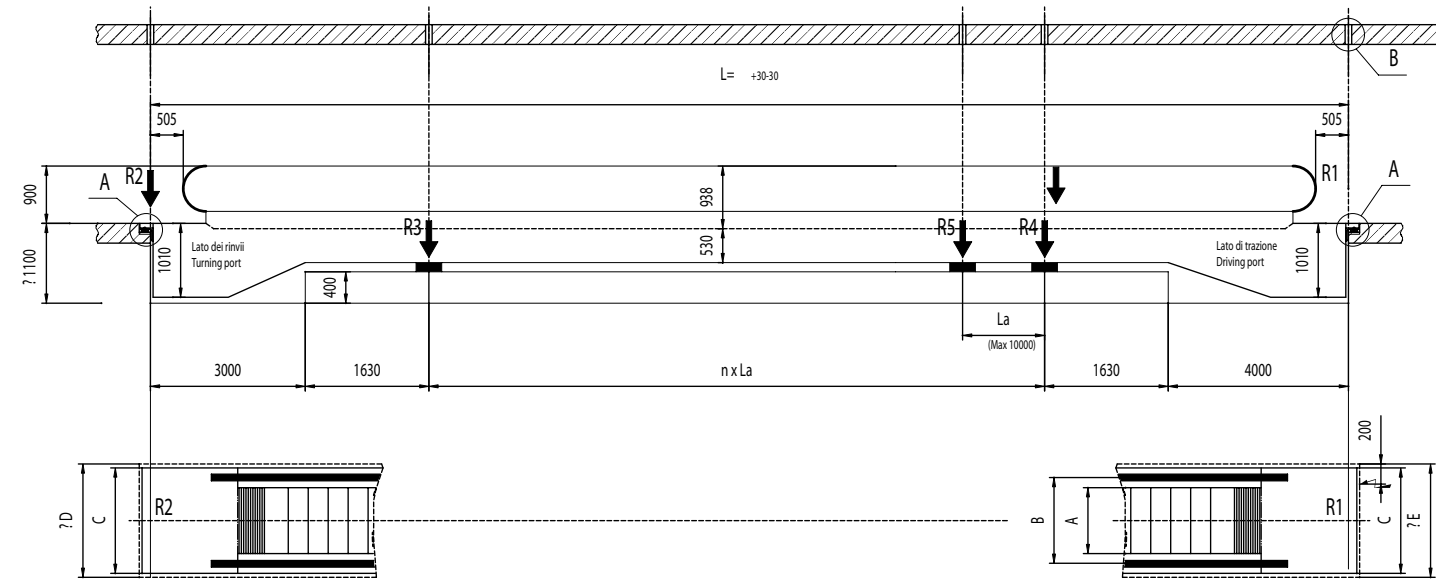
Costanti per calcolo carichi Constant for supporting force formula

	q	M	N
800	0.0039	9.5	4.5
1000	0.0045	11	5



KLRP 0 - 6°

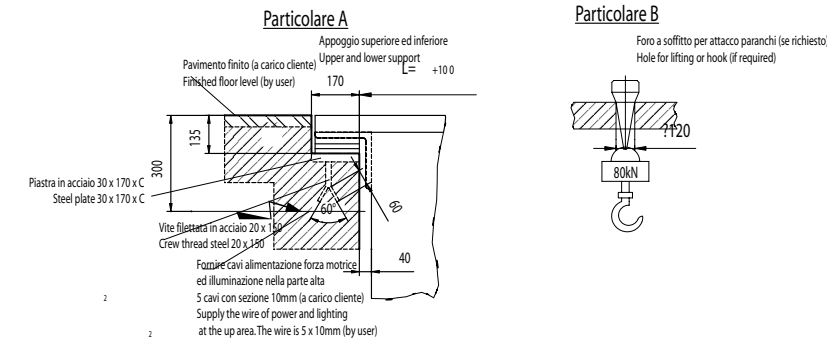
$L_{max} = 150\text{ m}$



Specifiche tecniche e dimensioni
Standard specification and dimension

	KLRP - 80	KLRP - 100
A	800	1000
B	1110	1310
C	1400	1600
D	1460	1660
E	1460	1660

- 1) I disegni si riferiscono a costruzioni di lunghezza fino a 150 m. The layout is suitable for the construction which the level length is under 150m.
- 2) La velocità del tappeto mobile è di 0.5 m/s. Rated speed 0.5 m/s.
- 3) Misure in mm. La ditta si riserva il diritto di apportare modifiche. Contattare la ditta per le misure esecutive. Size unit mm. If there is any alternation to a few sizes, advance notice will not be given then.





Ital ms srl

63017 Porto San Giorgio - Ap

Via Torricelli, 13

Tel. +39 0734 336922

Fax +39 0734 330269

P. Iva IT01925050443

info@ital-ms.it

www.ital-ms.it